

راهنمای استفاده از استابیلایزرهای هوشمند

فاراتل

**Prince/TV**

مدل‌های:

■ TV55

■ TV75

■ TV100



6510007006 110 981009



## پیش گفتار:

کاربر گرامی با سپاس از اعتماد و انتخاب شما نسبت به خرید محصولات فاراتل، ورود شما را به خانواده بزرگ فاراتل تبریک میگوییم.

دفترچه راهنمایی که در پیش روی دارید شامل نکات مهمی درباره چگونگی استفاده از دستگاه و شرایط نگهداری از آن است.

از آنجا که رعایت نکردن موارد درج شده ممکن است باعث بروز خسارت‌های جبران ناپذیر و فسخ گارانتی دستگاه گردد، خواهشمند است دفترچه را به طور کامل مطالعه و برای استفاده‌های بعدی در جای مناسبی نگهداری فرمایید.

فاراتل تمام تلاش خود را در جهت بالابردن کیفیت محصولات و سطح رضایت مشتری به کار می‌برد. از این روی واحدهای فروش و خدمات پس از فروش شرکت، مشتاقانه پذیرای دریافت انتقادات و پیشنهادات شما می‌باشند.



## گاراتتی و خدمات پس از فروش

شرکت فاراتل دستگاه Prince/TV خود را از نظر کیفیت مواد اولیه و همچنین عملکرد، به مدت یک سال از تاریخ خرید گاراتتی می‌نماید. به منظور استفاده از مزایای گاراتتی و استفاده بهینه از خدمات پس از فروش این دستگاه به نکات مندرج ذیل توجه فرمائید.

۱- حداکثر یکماه پس از خرید دستگاه لازم است، کارت گاراتتی در سایت فاراتل ثبت گردد.  
۲- جهت دریافت خدمات گاراتتی، علاوه بر ثبت کارت گاراتتی ارائه فاکتور خرید معتبر با مهر و امضای فروشنده الزامی است.

۳- ارائه خدمات گاراتتی رایگان منحصراً توسط نمایندگی های مجاز خدمات پس از فروش (مندرج در لیست نمایندگان خدمات در سایت فاراتل) و در قبال تکمیل صحیح اطلاعات در قسمت ثبت کارت گاراتتی انجام می‌شود.

۴- در صورت نصب دستگاه توسط برقکار، جهت استفاده از مزایای گاراتتی حتماً میبایست کلیه نکات این دفترچه رعایت گردد.

۵- در صورت درخواست مشتری جهت نصب دستگاه توسط نماینده فاراتل، پرداخت هزینه‌های نصب، کابل کشی داخلی ساختمان و تامین ارت پریزها به عهده خریدار می باشد.

۶- پرداخت هزینه ایاب و ذهاب جهت اعزام کارشناس به محل استقرار دستگاه، به عهده خریدار می باشد.

### موارد زیر اعتبار ضمانت نامه را نقض می‌نماید:

- ۱- عدم رعایت نکات مطرح شده در دفترچه‌ی راهنما و مندرجات پشت کارت ضمانت.
- ۲- فقدان کابل کشی صحیح، استفاده از نول مشترک در کابل کشی، فقدان ارت مناسب و اتصال نادرست ارت به دستگاه، نصب غیر اصولی، نا مناسب بودن محل استقرار دستگاه و عدم تناسب توان مصرفی با توان نامی دستگاه.
- ۳- صدمات ناشی از جابجایی، حمل و نقل، سقوط از ارتفاع، برخورد با اشیاء دیگر، آتش‌سوزی، زلزله، سیل و هرگونه تماس یا ورود مایعات به داخل دستگاه.

۴- مخدوش شدن برجسب سریال دستگاه، دستکاری، سرویس و تعمیر توسط اشخاص غیر مجاز.

۵- عدم صحت یا ناقص بودن اطلاعات درج شده در قسمت ثبت کارت گارانتی در سایت فاراتل.

در صورت وقوع هرگونه اشکال در عملکرد دستگاه ابتدا مدل و شماره سریال دستگاه را یادداشت نموده و سپس با شماره تلفن ۰۲۱-۶۱۹۲۲ تماس بگیرید و یا جهت اطلاع از شماره تماس نمایندگان خدمات پس از فروش در سراسر کشور به آدرس [www.faratel.com](http://www.faratel.com) مراجعه فرمائید.

- ۱- محتویات داخل بسته‌بندی ..... ۱
- ۲- معرفی دستگاه ..... ۱
- ۳- انتخاب محل استقرار و راه‌اندازی دستگاه ..... ۲
- ۴- مراحل راه‌اندازی دستگاه ..... ۳
- ۵- پنل جلو ..... ۴
- ۶- پنل پشت ..... ۵
- ۷- نمای پهلو ..... ۵
- ۸- وضعیت‌های مختلف دستگاه ..... ۶
- ۹- جدول مشخصات فنی دستگاه PRINCE/TV ..... ۷
- ۱۰- جدول کاربرد مدل‌های مختلف PRINCE/TV ..... ۷
- ۱۱- مشخصات فیزیکی ..... ۸

## ۱- محتویات داخل بسته‌بندی

- دستگاه Prince/TV
- کیسه‌ی نایلون محتوی ۲ عدد رولپلاک و ۲ عدد پیچ
- شابلون راهنمای نصب
- دفترچه راهنمای استفاده از دستگاه
- کارت گارانتی

## ۲- معرفی دستگاه

استابیلایزر هوشمند سری Prince/TV فاراتل در مدل‌های TV100,TV75,TV55 به منظور حفاظت از تلویزیون و دستگاه‌های جانبی متصل به آن مانند گیرنده‌های دیجیتالی، دی وی دی، سینمای خانگی، سیستم صوتی و... طراحی شده است. استفاده از میکروکنترلرهای سریع و تکنولوژی کنترل دیجیتال، توانمندی‌های ارزشمندی را برای این دستگاه به ارمغان آورده است و باعث شده به خوبی از لوازم صوتی و تصویری در مقابل نوسانات و اختلالات برق شهر، محافظت نماید.

از جمله مهمترین مزایای استفاده از دستگاه Prince/TV می‌توان به افزایش عمر و عملکرد صحیح دستگاه‌های متصل به آن در هنگام نامناسب بودن ولتاژ برق شهر اشاره کرد که در نتیجه، صرفه‌جویی و کاهش هزینه‌های تعمیراتی را در پی خواهد داشت.

فاراتل توصیه می‌کند که هیچ‌گاه لوازم صوتی و تصویری خود را بدون دستگاه Prince/TV به برق شهر وصل ننمایید.

مهمترین قابلیت‌های این دستگاه عبارت است از:

- مجهز بودن به میکروکنترلر
- دارا بودن دو مرحله تقویت، یک مرحله تضعیف و یک مرحله نرمال
- دارای پورت حفاظت از شبکه Data/Line Protection
- دارای دو خروجی شارژر USB با جریان 1A (در برخی مدل‌ها)
- توانایی تشخیص عدم اتصال سیم حفاظتی (ارت)

• قطع خروجی در صورت:

○ افزایش دمای داخلی دستگاه بیش از حد مجاز  
○ خارج شدن ولتاژ ورودی از محدوده‌ی 160~275 ولت (جهت جلوگیری از آسیب رسیدن به مصرف کننده)

• دارای سه پریز خروجی جهت اتصال تجهیزات

• مجهز بودن به سیستم حفاظت از دستگاه‌های مصرف کننده در برابر:

○ دو فاز شدن ولتاژ ورودی

○ نوسانات شدید برق و صاعقه

• مجهز به فیلتر ورودی جهت کاهش نویز و اسپایک برق شهر

• قابلیت استقرار روی میز و یا نصب بر روی دیوار

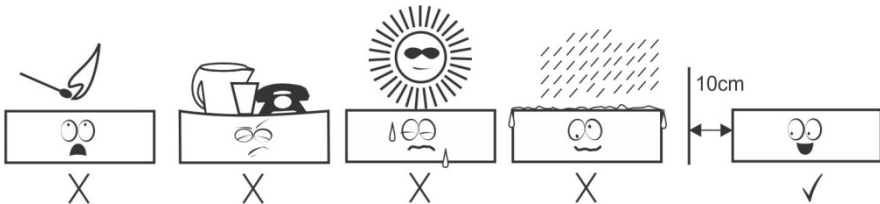
• دارای محدوده وسیع ورودی

• مجهز به سیستم هشدار در هنگام افزایش دمای داخلی

### ۳- انتخاب محل استقرار و راه‌اندازی دستگاه

در انتخاب محل استقرار دستگاه نکات زیر در نظر گرفته شود:

- این دستگاه جهت استفاده در شرایط اتاق طراحی شده و باید در جایی دور از منابع گرمایی، باران، رطوبت، هوای اسیدی، گرد و غبار قرار داده شود.
- دستگاه باید حداقل 10cm از اشیاء جانبی فاصله داشته و در جایی مستقر شود که امکان گردش هوا وجود داشته باشد.



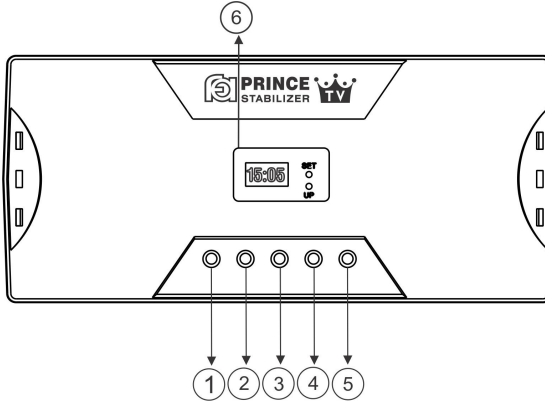
#### ۴- مراحل راه‌اندازی دستگاه

حال که محل مناسبی برای استقرار دستگاه انتخاب شد، مراحل راه‌اندازی دستگاه را به ترتیب زیر ادامه دهید:

۱. ابتدا دو شاخه ورودی دستگاه‌های مصرف‌کننده را به پریزهای پشت دستگاه وصل نمایید.
  ۲. پس از اطمینان از اتصال درست دستگاه‌های مصرف‌کننده، دو شاخه‌ی ورودی دستگاه Prince/TV را به پریز برق شهر متصل نمایید. توجه نمائید نشانگر SWF خاموش باشد. در صورت روشن شدن نشانگر SWF دو شاخه را بالعکس متصل کنید. اگر پریز فاقد ارت باشد این نشانگر روشن می‌ماند، دستگاه در این شرایط قابل استفاده است ولی شبکه سیم کشی برق به دلیل عدم وجود ارت قادر به حذف نویز و اسپایک برق شهر نخواهد بود.
  ۳. ساعت دیجیتالی روی پنل تنظیم گردد. ( در مدل‌های دارای ساعت)
- تذکر: به منظور جلوگیری از خطرات جبران ناپذیر برق‌گرفتگی و همچنین جلوگیری از صدمات ناشی از صاعقه و نویزها به تجهیزات، اتصال به ارت مناسب ضروری می‌باشد.
- تذکر: در طول استفاده از دستگاه Prince/TV ممکن است برای حفاظت تجهیزات شما برای مدتی خروجی خود را قطع کند(مانند زمان قطع برق شهر، نوسانات زیاد ولتاژ ورودی، بروز خطا، جابه‌جایی دستگاه و...). در این حالت توجه شود که حدود ۱۰ ثانیه زمان تاخیر روشن شدن وجود دارد. به این معنا که پس از مناسب شدن ولتاژ برق، مدتی طول می‌کشد تا خروجی دستگاه وصل گردد.

## ۵- پنل جلو

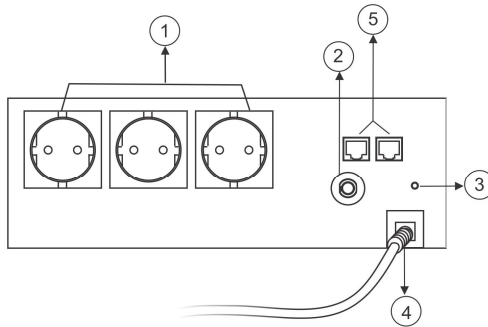
بر روی پنل جلوی دستگاه ترانس Prince/TV نشانگرهای نوری کوچکی (LED) وجود دارند. این نشانگرها وضعیت‌های مختلف دستگاه را به کاربر اعلام می‌نمایند.



شکل ۱: پنل جلو

- ۱- نشانگر ON: روشن شدن این نشانگر به معنای وجود برق ورودی می باشد.
  - ۲- Regulate: اگر ولتاژ ورودی در محدوده‌ی قابل قبول باشد، این نشانگر روشن است. اگر ولتاژ ورودی بالاتر و یا پایین تر از محدوده‌ی قابل قبول باشد و نیاز به تضعیف یا تقویت ولتاژ باشد، نشانگر به صورت چشمک زن خواهد بود.
  - ۳- OV.Load (Over Load): در صورت اتصال بار بیش از ظرفیت دستگاه این نشانگر روشن خواهد شد.
  - ۴- Fault: زمانیکه دمای دستگاه بالا رود این نشانگر چشمک خواهد زد.
  - ۵- No Output: این نشانگر در صورت قطع بودن خروجی روشن خواهد شد.
  - ۶- ساعت Clock (در برخی از مدل‌ها)
- تنظیم ساعت : با فشردن دکمه SET امکان تنظیم ساعت و دقیقه فراهم می‌گردد. به کمک دکمه UP تنظیم انجام شده و در نهایت با فشردن دکمه SET تنظیم نهایی صورت می‌گیرد. توجه: در صورتیکه برق شهر بیش از ۲۰ دقیقه قطع شود، ساعت روی پنل نیاز به تنظیم مجدد دارد.

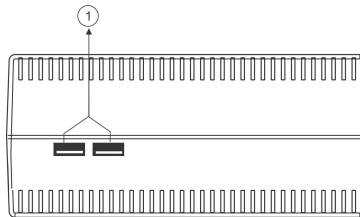
## ۶- پنل پشت



شکل ۲: پنل پشت

- ۱- ۳ عدد پریز خروجی جهت نصب تجهیزات صوتی و تصویری
- ۲- فیوز ورودی دستگاه
- ۳- SWF (Site Wiring Fault) نشانگر خطای اتصال در برق ورودی است و در صورتیکه دوشاخه دستگاه معکوس وصل شده باشد و یا سیم ارت قطع باشد روشن خواهد شد.
- ۴- کابل برق ورودی دستگاه
- ۵- DATA/LINE Protection پورت‌های ورودی و خروجی جهت حفاظت از خطوط دیتا یا تلفن

## ۷- نمای پهلو



شکل ۳: نمای پهلو

- ۱- USB Charger Ports (در برخی مدل‌ها): دو پورت مجزای USB Charger یک آمپری امکان شارژ دستگاه‌هایی با ورودی USB مانند گوشی موبایل، تبلت، پاوربانک، Player و ... را فراهم می‌سازد.

## ۸- وضعیت‌های مختلف دستگاه

توضیحات	○ ON	○ Regulate	○ OV.load	○ Fault	○ NO output	نشان وضعیت
ولتاژ ورودی در محدوده قابل قبول است و نیاز به تصحیح ندارد	روشن	روشن	خاموش	خاموش	خاموش	نرمال
ولتاژ ورودی بالاتر یا پایین‌تر از محدوده قابل قبول قرار دارد و دستگاه آن را تصحیح کرده است	روشن	چشمک زن	خاموش	خاموش	خاموش	تنظیم ولتاژ
ولتاژ یا فرکانس ورودی خارج از محدوده‌ی قابل تصحیح است و خروجی قطع است	روشن	چشمک زن	خاموش	خاموش	روشن	برق ورودی نامناسب
وصل بار یا توان مصرفی بیشتر از ظرفیت دستگاه	روشن	روشن / چشمک زن	روشن	خاموش	روشن	اضافه بار
دلیل نرسیدن برق به دستگاه را پیدا کنید. اگر فیوز ورودی قطع است پس از رفع اتصالی آن را وصل کنید	خاموش	خاموش	خاموش	خاموش	خاموش	اتصال کوتاه در خروجی یا قطع برق ورودی
بدلیل خطای داخلی پیش آمده خروجی قطع است با خدمات پس از فروش تماس بگیرید	روشن	روشن / چشمک زن	خاموش	روشن	روشن	خطای داخلی
خروجی دستگاه پس از طی زمان تاخیر (۱۰ ثانیه) وصل می‌گردد	روشن	چشمک بصورت گردشی			روشن	زمان انتظار

## ۹- جدول مشخصات فنی دستگاه Prince/TV

TV100	TV75	TV55	مدل	
تک فاز/ 50/60Hz			فاز	ورودی
160~275			محدوده ولتاژ ورودی (VAC)	
6	4	3	بیشینه جریان موثر پیوسته (A)	
تک فاز / هم فرکانس با ورودی			فاز	خروجی
207~242			ولتاژ خروجی (VAC)	
4.5	3	2.2	بیشینه جریان موثر پیوسته (A)	
1000	700	500	توان (VA)	
10			زمان تاخیر وصل (ثانیه)	
0~40°C			دما (°C)	شرایط محیطی

جدول ۱: مشخصات فنی

## ۱۰- جدول کاربرد مدل‌های مختلف Prince/TV

کاربرد	مدل
تلویزیون LED/LCD تا سایز 55inch به همراه سینمای خانگی و گیرنده دیجیتال یا DVD	TV55
تلویزیون LED/LCD تا سایز 75inch به همراه سینمای خانگی و گیرنده دیجیتال یا DVD	TV75
تلویزیون LED/LCD تا سایز 100inch به همراه سینمای خانگی و گیرنده دیجیتال یا DVD	TV100

جدول ۲: کاربرد دستگاه

## ۱۱- مشخصات فیزیکی

وزن (kg)		ابعاد [ارتفاع × عمق × عرض] (mm)	مدل
خالص	با بسته‌بندی		
5.1	4.3	خالص: 260*283*121	<b>TV55</b>
6.1	5.3	با پریز و فیوز: 260*330*121 بسته‌بندی: 305*348*180	<b>TV75</b>
7.4	6.6		<b>TV100</b>

جدول ۳: مشخصات فیزیکی